

LBRIS

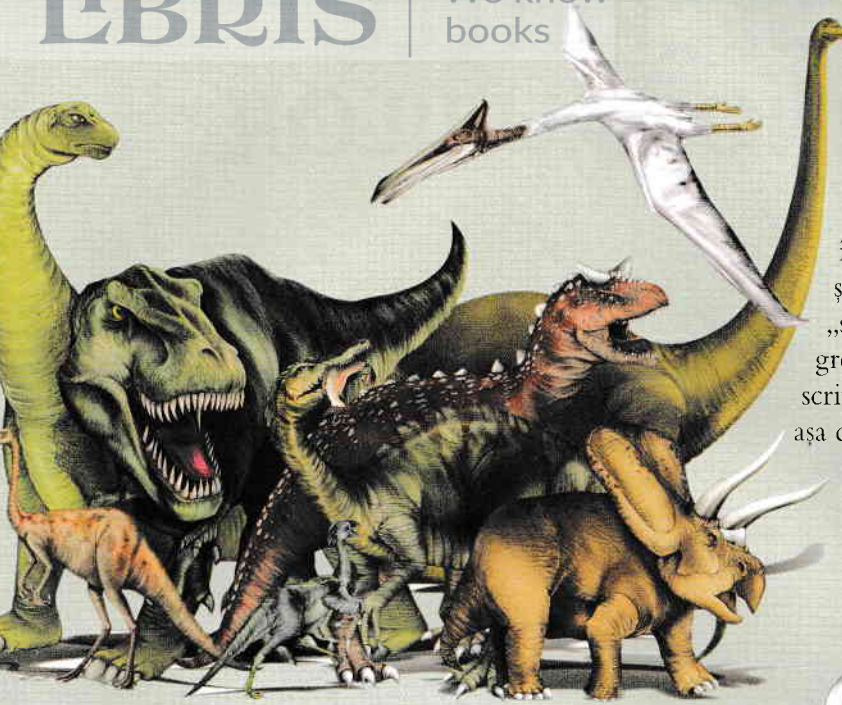
We know  
books

# LUMEA DINOZAUROILOR

GIRASOL



<b>INTRODUCERE ÎN LUMEA DINOZAUAILOR</b>	8	<b>CAPITOLUL 4</b>	
<b>CAPITOLUL 1</b>		<b>Perioada Cretacică</b>	74
<b>Secretele dinozaurilor</b>	12	Marea epocă a dinozaurilor	76
Primele întrebări	14	Fabuloșii saurieni cornuți	78
Cine erau dinozaurii?	16	Inefabilul iguanodon	80
Grupuri de dinozauri	18	<i>Amargasaurus</i> și <i>Hypsilophodon</i>	82
Dino-recorduri	20	Familia <i>Hadrosaurus</i>	84
Societatea dinozaurilor	22	<i>Pachy, Pachycephalosaurus</i>	86
Sânge rece și sânge cald	24	Rațe submarine	88
		Atacați de <i>Gallimimus</i>	90
		Invincibilul <i>Ankylosaurus</i>	92
		Evoluția continuă	94
<b>CAPITOLUL 2</b>		Terifiantul <i>Tyrannosaurus rex</i>	96
<b>Perioada Triasică</b>	26	Cretacicul periculos	98
Triasicul pe Pangea	28	Dinozaurii egipteni	100
Therapside și archosauri	30	Monștri în cuib	102
<i>Eoraptor</i> – <i>Herrerasaurus</i>	32	Cei mai ciudați	104
Originea sud-americană	34	Velociraptor dezlănțuit	106
Evoluție triasică	36	Sfârșitul dinozaurilor	108
Fosilele Triasicului	38	Meteoriti și vulcani	110
Peisajul din Triasic	40	Înaripatul arheopterix	112
Uriașul <i>Plateosaurus</i>	42	Păsări sau reptile?	114
<i>Coelophysis</i> cel ușor	44	Adio, Cretacic!	116
Pericole în toată lumea	46		
Spre o nouă extincție	48		
		<b>CAPITOLUL 5</b>	
		<b>Nu erau dinozauri...</b>	
		<b>dar trăiau alături de ei</b>	118
	50	Ghici ciupercă ce-i...	120
	52	Stăpânii văzduhurilor	122
	54	Mări periculoase	124
	56	Alte creaturi marine	126
	58	Aproape crocodili	128
	60	Archosauri necunoscuți	130
	62		
	64		
	66	Indice	132
	68		
	70		
	72		



## Dino-Zauri

De ce se numesc dinozaurii așa? Termenul de „dinozauri“ provine din două cuvinte grecești: DEINOS, care înseamnă „înfricoșător“, și SAURA, care înseamnă „șopârlă“ sau „reptilă“. În greaca veche, adjectivele se scriu înaintea substantivelor, așa că dinozaur înseamnă „reptilă înfricoșătoare“.



Gheară de  
tiranozaur  
fosilizată

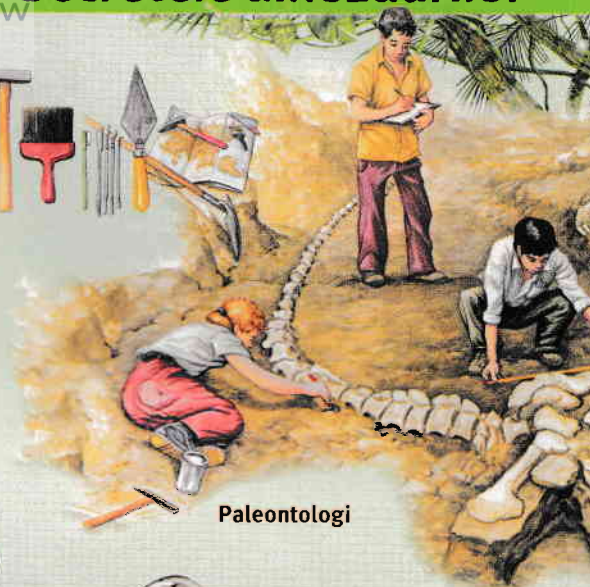
## Inventatorul cuvântului

Paleontologul englez RICHARD OWEN a propus în 1841 termenul de DINOZAURI pentru anumite reptile enorme descoperite în Marea Britanie. În acele timpuri se credea că rămășițele descoperite erau fragmente de animale care nu reușiseră să se urce pe Arca lui Noe.



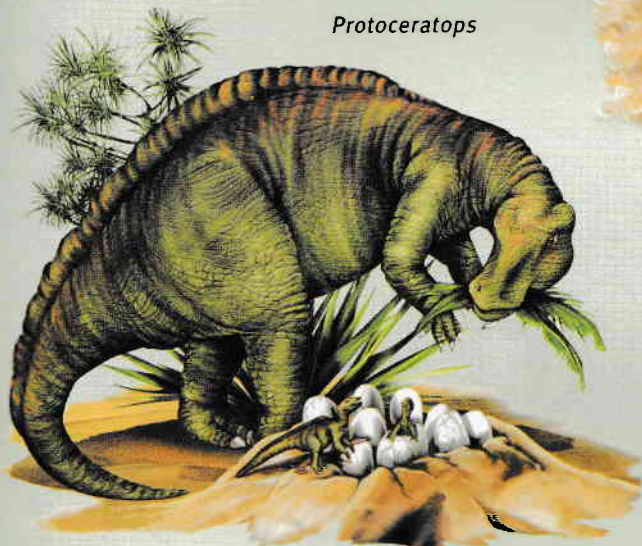
### Ce este un paleontolog?

PALEONTOLOGII sunt oameni de știință care studiază rămășițele de animale ce nu mai există. Ei caută în oase urme din care să afle ce tip de dinozaur este cel pe care l-au găsit.



Paleontologi

*Protoceratops*



Ouă de *Protoceratops* și de găină

### Cuiburi de reptile

Ca toate REPTILELE, dinozaurii depuneau ouă. Cele mari puteau ajunge cât cinci ouă de GĂINĂ. Aveau coaja foarte dură și uneori părinții trebuiau să își ajute puii să o spargă.

### Dragoni! Dragoni!

De-a lungul istoriei, oamenii din toată lumea au descoperit cranii, oase și chiar oase pietrificate de dinozaur. Ce ar fi crezut un țăran din Evul Mediu care ar fi găsit fosila unui tiranozaur? Probabil că sunt oase de dragon. Ce sperietură!



# Cine erau dinozaurii?

## Un grup foarte variat

We know  
books

DINOZAUURII au dominat suprafața Pământului timp de 180 de milioane de ani, astfel că au avut timp suficient pentru a evolua în moduri foarte diferite. Unii mergeau pe două picioare, alții pe patru; erau imenși sau minuscule, cu coarne, cu gheare, cu cioc și chiar cu armură. Unii mâncau carne, alții plante și alții orice le ieșea în cale.



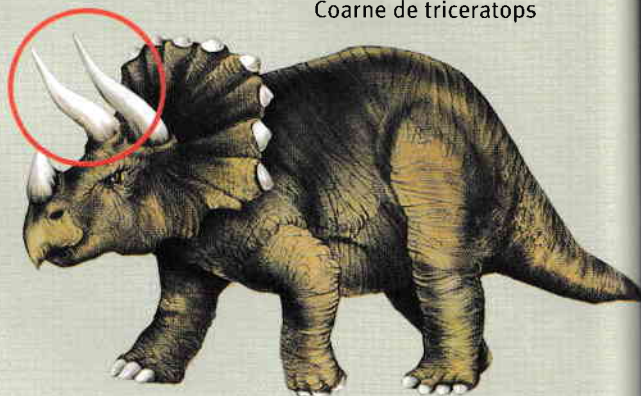
*Camarasaurus*

### Și ce aveau în comun?

În primul rând, toți DINOZAUURII depuneau ouă și aproape toți aveau pielea dură și cu solzi. Majoritatea aveau trei degete la picioare, coate spre spate și genunchii orientați spre față. Și aproape toți erau animale terestre.



Armură de  
*Euplocephalus*



Coarne de triceratops

### Mai multe palate!

DINOZAUURII nu aveau un singur palat bucal... Aveau două! Palatul secundar al dinozaurilor le permitea să respire și să înghită în același timp. Îți imaginezi? Un dinozaur nu se îneca mâncând absolut niciodată!

### Arborele genealogic al dinozaurilor

Cele cinci grupuri în care se împart dinozaurii sunt, pe de o parte, MARGINOCEFALE, ORNITOPODE și THYREOFORE (toate erbivorele care aveau bazinul ca al păsărilor), iar pe de altă parte, TEROPODE și SAUROPODOMORFE (dinozauri cu bazinul ca al șopârlilor).

Ai văzut? Aceste insecte au rămas prinse în rășina de brad, care s-a transformat în chihlimbar dur.



### Ornitopode

Un grup de dinozauri domina peisajul câmpiilor nord-americane din Cretacic: cel al ORNITOPODELOR („PICIOR DE PASĂRE“).

Se numeau așa pentru că aveau trei degete la fiecare picior, ca păsările. Cele mai cunoscute ornitopode sunt HADROZAUURII și IGUANODONII.

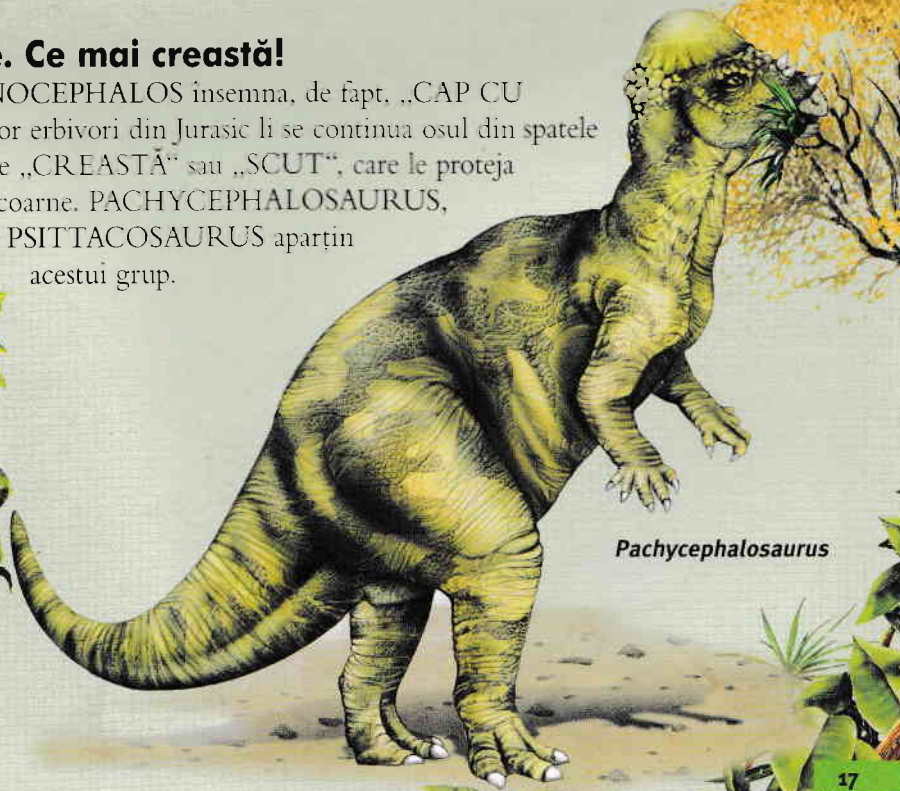
Iguanodon



### Marginocefale. Ce mai creastă!

Cuvântul MARGINOCEPHALOS înseamnă, de fapt, „CAP CU MARGINE“. Acestor erbivori din Jurassic li se continua osul din spatele capului într-un fel de „CREASTĂ“ sau „SCUT“, care le proteja gâtul. Alții aveau și coarne. PACHYCEPHALOSAURUS, TRICERATOPS și PSITTACOSAURUS aparțin acestui grup.

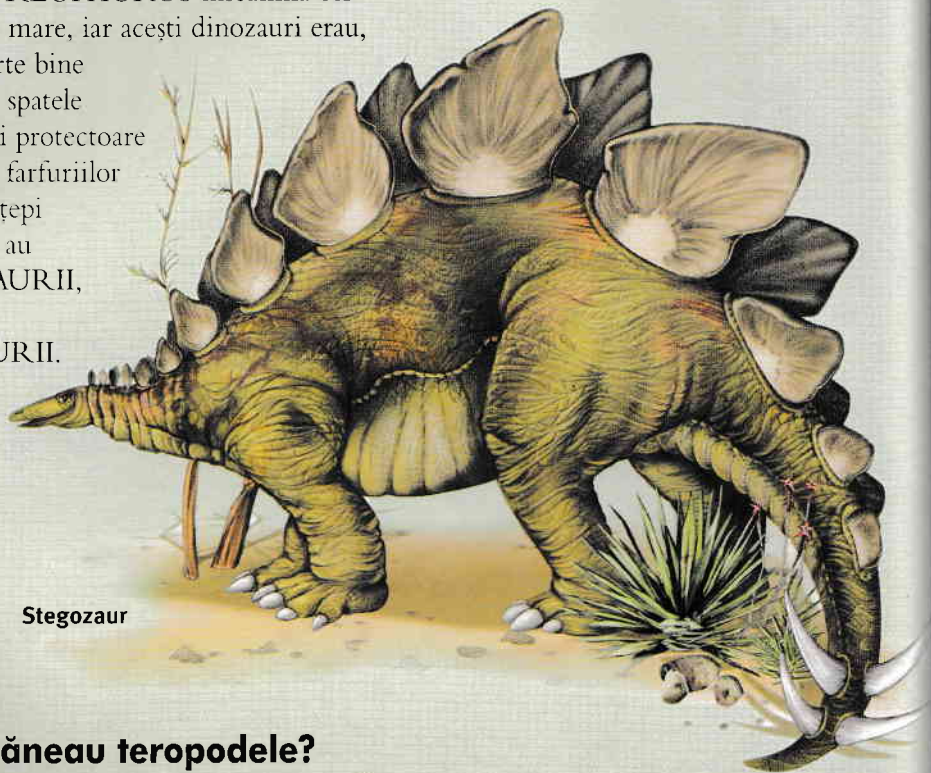
Pachycephalosaurus



# Grupuri de dinozauri

## Cine îndrăznește?

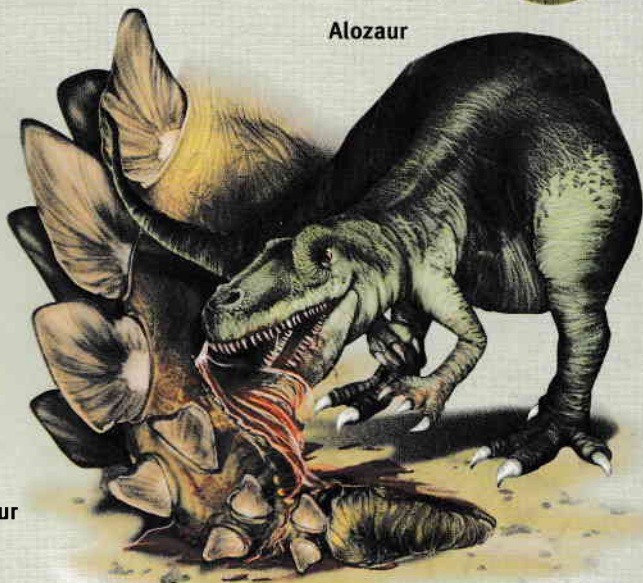
În greacă, THYREÓPHOROS înseamnă cel care are un scut mare, iar acești dinozauri erau, într-adevăr, foarte bine protejați. Aveau spatele acoperit cu plăci protectoare de dimensiunea farfuriilor și cozi pline de țepi groși. În Jurassic au trăit STEGOZAUURII, iar în Cretacic, ANKYILOSAURII.



Stegozaur

## Cu ce se hrăneau teropodele?

CARNIVORE. Asta le definește în primul rând pe TEROPODE („PICIOR DE BESTIE“), fie ele mari sau mici, deși unele au evoluat și au început să mănânce și plante. Există rămășițe de teropode pe aproape toate continentele: se disting DEINONYCHUS, ALOZAUURII și TIRANOZAUURII.



Alozaur

Stegozaur

### Sauropodomorfe: gâturi enorm de lungi

La început, SAUROPODOMORFELE mâncau de toate, dar gâturile lor lungi le permiteau să ajungă fără probleme la crengile la care celelalte animale nu ajungeau, așa că au abandonat pădurea și pericolele acesteia. Au mâncat atât de mult, încât s-au transformat în cei mai mari dinozauri din toate timpurile. Întâi mergeau pe două labe, iar când creșteau își sprijineau greutatea pe patru labe cu formă (MORPHI) de picior (PODI) de șopârlă (SAURA).

**Brahiozaur**

### Cel mai înalt din lume!

Scheletul dinozaurului celui mai înalt și mai greu din lume găsit integral este cel al BRAHIOZAUURULUI DE TANZANIA, care ajunge la 12 metri înălțime. Cântărea probabil între 30 și 60 de tone, cât o balenă! Poate fi văzut la Muzeul de Istorie Naturală din Berlin, în Germania.

